



CO₂-emissie-inventaris over H1-2023



CO₂-PRESTATIELADDER

Opgesteld door:

Kevin Hamann
Kader Consultancy & Interim B.V.

Namens:

Voets Groep B.V.
Engelandlaan 8, 2391PN, Hazerswoude
T: 0172 215000
I: www.voets.nl
E: hazerswoude@voets.nl

KvK nummer: 86832735

Datum: 28 augustus 2023

Versie: 1.0

Status: definitief

Dit rapport is goedgekeurd door de directie.

Inhoudsopgave

1	Inleiding	3
1.1	Introductie	3
1.2	Opbouw van dit rapport en gehanteerde norm	3
2	Beschrijving van de organisatie	4
2.1	Inschrijving Kamer van Koophandel	4
2.2	Verantwoordelijkheden	4
2.3	Organisatiegrens (organisational boundary)	4
2.4	Bedrijfs grootte	5
3	Basisjaar en rapportageperiode	6
3.1	(Her) berekening van het referentiejaar 2022	6
4	Afbakening CO₂-emissies	7
5	Resultaten 2023-H1	9
5.1	Directe CO ₂ -emissies	9
5.2	Indirecte CO ₂ -emissies	10
5.3	Verbranding van biomassa, broeikasgasverwijderingen	11
5.4	Uitzonderingen	11
6	Berekeningsmethoden	11
6.1	Methode	11
6.2	Verificatie	11
7	Conversie factoren	12
8	Onzekerheden	12
9	Rapportage conform ISO 14064-1	13

1 Inleiding

1.1 Introductie

In het kader van certificatie voor de CO₂ Prestatieladder, wordt gevraagd om het verstrekken van inzicht in de bronnen van het energieverbruik, de CO₂-emissies en de gerealiseerde CO₂ Footprint in de rapportage periode en de voortgang ten opzichte van een bepaald referentiejaar. Deze zogenoemde emissie-inventaris moet zijn opgesteld volgens ISO 14064-1:2019, Specificatie met richtlijnen voor kwantificering en rapportage van emissies en verwijderingen van broeikasgassen op organisatieniveau.

Dit document ‘CO₂-emissie-inventaris 2023H1’ is in opdracht van de directie van Voets Groep B.V. door Kevin Hamann, adviseur van Kader Consultancy & Interim B.V., opgesteld.

In dit document is de nadere uitwerking terug te vinden van de manier waarop de bronnen van energieverbruik en uitstoot van broeikasgassen, zijn geïdentificeerd, wat de verantwoordelijkheden zijn van de betrokken partijen, wat de referentie- en rapportageperiode is, wat de organisatorische en operationele grenzen zijn en op welke manier de gegevens worden verzameld en worden omgerekend naar emissies.

Voets Groep B.V. wil het certificaat CO₂-Bewust behalen op niveau 3 van de CO₂-Prestatieladder. De eisen om het certificaat te behalen en te behouden op dit niveau zijn o.a. dat het bedrijf inzicht heeft in het eigen energieverbruik en dat het bedrijf haar eigen energieverbruik heeft omgerekend naar CO₂-emissies. Voets Groep B.V. wil ook richting haar belanghebbenden transparant zijn over haar activiteiten en haar kennis delen. Zij wil betrokken worden bij de MVO doelstellingen in de branche en van haar klanten. Deze CO₂ Footprint rapportage draagt hieraan bij.

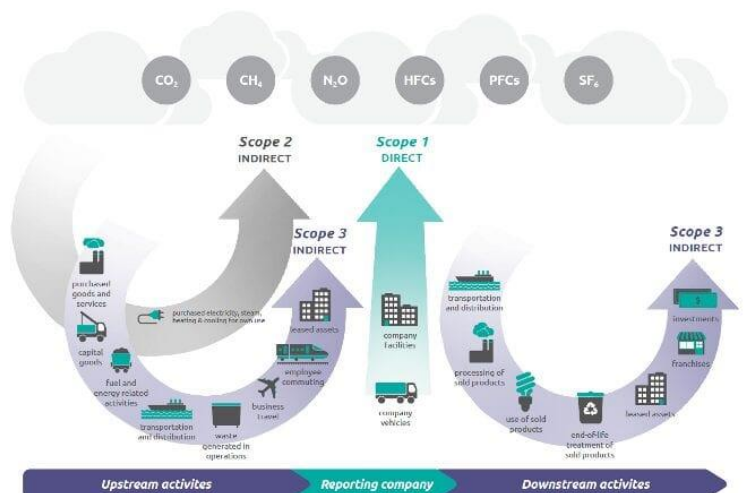
1.2 Opbouw van dit rapport en gehanteerde norm

In dit rapport worden alle energiestromen van Voets Groep B.V. kwantitatief geïdentificeerd. Deze energiestromen zijn uitgewerkt naar een emissie-inventaris voor de scope 1, 2 en scope 3 business travel CO₂-emissies.

Inhoudelijk is dit document opgesteld conform ISO 14064-1:2019. Deze norm geeft richtlijnen voor kwantificering en verslaglegging van broeikasgasemissies en –verwijdering op bedrijfsniveau. Om het energieverbruik om te zetten naar CO₂-emissies zijn de conversiefactoren gebruikt conform de eisen van de CO₂-Prestatieladder versie 3.1 (uitgegeven op 22 juni 2020) en volgens de website www.CO2emissiefactoren.nl.

De CO₂-Prestatieladder wordt beheerd en verder ontwikkeld door de Stichting Klimaatvriendelijk Aanbesteden en Ondernemen (SKAO).

Dit rapport volgt de scope-indeling van SKAO, zoals weergegeven in figuur 1. De scope-indeling staat in detail beschreven in hoofdstuk 4, Afbakening CO₂-emissies, van dit document.



Figuur 1: Scope indeling

2 Beschrijving van de organisatie

Met ruim 90 jaar ervaring is Voets een begrip in de wereld van mechanisatie in West-Nederland. Met ons motto 'Uw werk is onze prioriteit' staan wij met 60 gemotiveerde werknemers dagelijks voor u klaar. Voets is hét adres voor deskundig advies en de aanschaf van kwalitatief hoogwaardige machines, zowel nieuw als gebruikt. Dit geldt ook voor de professionele uitvoering van al uw onderhouds- en reparatiewerkzaamheden. Samen zorgen wij ervoor dat u door kunt gaan met uw werk, in plaats van stilvalt.

2.1 Inschrijving Kamer van Koophandel

Het bedrijf is ingeschreven bij de Kamer van Koophandel onder nummer 86832735, onder de naam Voets Groep B.V..

2.2 Verantwoordelijkheden

De eindverantwoordelijkheid voor dit rapport ligt bij de directie van Voets Groep B.V..

De operationele verantwoordelijkheid voor de CO₂ reductie alsmede alle coördinatie activiteiten die hier aan gekoppeld zijn voor het behalen van de doelstellingen liggen bij L. Houtman. Zij rapporteert direct aan de directie.

2.3 Organisatiegrens (organisational boundary)

De organisatiegrenzen zijn in het kader van CO₂ bewustzijn bepaald volgens het principe van de juridische eigendomsstructuur van het te certificeren bedrijf. Binnen het Greenhouse Gas (GHG) Protocol wordt dit omschreven als 'organizational boundary' en 'operational boundary': de organizational boundary is bepaald aan de hand van de operational control methode, de operationele boundary is bepaald tot scope 1, 2 en 3 business travel.

De organisatiegrens is bepaald op het hoogste concernniveau met alle onderliggende werkmaatschappijen. Voor deze emissie-inventarisatie betekent dit dat alle CO₂-emissies van Voets Groep B.V. binnen scope 1, 2 en 3 zakelijk vervoer zijn meegenomen in de CO₂-emissieinventarisatie.

Indien in de toekomst andere werkmaatschappijen worden opgericht onder de holdingmaatschappij Voets Groep B.V. dan zullen de CO₂-emissies van deze toekomstige werkmaatschappijen worden meegenomen in de organisatiegrens.

Voor deze emissie-inventarisatie betekent dit dat alle CO₂-emissies van de beschreven boundary binnen scope 1, scope 2 en scope 3 business travel meegenomen in de CO₂-emissie-inventarisatie.

Binnen de scope van de boundary vallen de volgende locaties:

- Voets Tractoren en Werktuigen B.V.
- Voets Wieringerwerf B.V.

2.4 Bedrijfsgrootte

De totale CO₂-emissie van Voets Groep B.V. bedroeg in de eerste helft van 2023 **271,1 ton CO₂**, waarvan **211,6 ton CO₂** t.g.v. activiteiten in scope 1, **48,4 ton CO₂** t.g.v. gebouwen en activiteiten in scope 2 en **11,1 ton CO₂** t.g.v. activiteiten in scope 3.

Klein/middelgroot/groot bedrijf

	Diensten ¹²	Werken / leveringen
Klein bedrijf	Totale CO ₂ -uitstoot bedraagt maximaal (≤) 500 ton per jaar.	Totale CO ₂ -uitstoot van de kantoren en bedrijfsruimten bedraagt maximaal (≤) 500 ton per jaar, en de totale CO ₂ -uitstoot van alle bouw- plaatsen en productielocaties bedraagt maximaal (≤) 2.000 ton per jaar.
Middelgroot bedrijf	Totale CO ₂ -uitstoot bedraagt maximaal (≤) 2.500 ton per jaar.	Totale CO ₂ -uitstoot van de kantoren en bedrijfsruimten bedraagt maximaal (≤) 2.500 ton per jaar, en de totale CO ₂ -uitstoot van alle bouw- plaatsen en productielocaties bedraagt maximaal (≤) 10.000 ton per jaar.
Groot bedrijf	Totale CO ₂ -uitstoot bedraagt meer dan (>) 2.500 ton per jaar.	Totale CO ₂ -uitstoot van de kantoren en bedrijfsruimten bedraagt meer dan (>) 2.500 ton per jaar, en de totale CO ₂ -uitstoot van alle bouw- plaatsen en productielocaties bedraagt meer dan (>) 10.000 ton per jaar.

Hiermee valt de CO₂-emissie volgens de norm van de CO₂-Presatieladder binnen de grenzen van de categorie 'Middelgroot bedrijf', zijnde "de totale CO₂-uitstoot van de kantoren en bedrijfsruimten bedraagt maximaal (≤) 2.500 ton per jaar, en de totale CO₂-uitstoot van alle bouw- plaatsen en productielocaties bedraagt maximaal (≤) 10.000 ton per jaar."

3 Basisjaar en rapportageperiode

De inventaris van de CO₂-emissies is voor Voets Groep B.V. voor de tweede maal uitgevoerd in 2023. Er zijn dus geen historische gegevens beschikbaar die verder terug in de tijd gaan voor een volledig jaar. Het basisjaar is 2022.

De rapportageperiode is gelijk aan het fiscale boekjaar. Het boekjaar voor Voets Groep B.V. loopt van 1 januari tot en met 31 december. De gerapporteerde periode is van 01 januari 2023 tot en met 30 juni 2023. Gezien het voorgaande hebben er geen wijzigingen of herberekeningen van voorgaande jaren plaatsgevonden.

3.1 (Her) berekening van het referentiejaar 2022

Herberekeningen zijn niet van toepassing.

4 Afbakening CO₂-emissies

Om de CO₂-emissies van Voets Groep B.V. af te bakenen is gebruik gemaakt van de scope-indeling van het Green House Gas Protocol (GHG-protocol). Conform het GHG-protocol wordt onderscheid gemaakt tussen drie bronnen van emissie (scopes) in twee categorieën: directe emissies en indirecte emissies.

Scope 1: de directe emissies die worden uitgestoten door installaties die in eigendom zijn van of gecontroleerd worden door de organisatie, zoals emissies door eigen gasgebruik (in bijv. gas boilers, warmtekrachtinstallaties en ovens) en emissies door het eigen wagenpark.

Scope 2: de indirecte emissies die ontstaan door de opwekking van elektriciteit, warmte en koeling en stoom in installaties die niet tot de eigen onderneming behoren, doch die door de organisatie worden gebruikt, zoals bijvoorbeeld de emissies die vrijkomen bij het opwekken van elektriciteit in centrales.

Scope 3: overige indirecte emissies die een gevolg zijn van de activiteiten van het bedrijf en/of die voortkomen uit bronnen (in de 'productieketen') die geen eigendom zijn van het bedrijf, nog beheerd worden door het bedrijf, zoals business travel (zakelijk vervoer met eigen vervoermiddelen, openbaar vervoer of vliegverkeer), woonwerk verkeer, productie van aangekochte materialen en diensten, afval en externe transporteurs.

Voor Voets Groep B.V. zijn deze als volgt van toepassing:

Scope 1, directe emissies

- *Fuel used:* toe te wijzen aan het brandstofverbruik t.g.v. het zware materieel.
- *Business car travel:* toe te wijzen aan brandstofverbruik vrachtauto's en bedrijfswagens.
- *Gasverbruik:* toe te wijzen voor het verwarmen van de panden.

De registratie van koudemiddelen is nog niet vereist volgens de ladder; deze worden wel meegenomen, omdat deze relevant zijn en hierdoor volgende jaren wel ermee vergeleken kan worden.

Scope 2, indirecte emissies

- *Electricity purchased:* toe te wijzen aan indirecte emissies van ingekochte elektriciteit.
- *Electricity purchased:* toe te wijzen aan indirecte emissies van ingekochte elektriciteit als gevolg van het laden van voertuigen.

Scope 3, Business travel

Een volledige emissie-inventaris voor scope 3 valt momenteel nog buiten de CO₂-inventaris en is daarom niet opgenomen in deze rapportage. Scope 3 Business Travel emissies voor Voets Groep B.V. zijn:

- *Business car travel with personal cars:* toe te wijzen aan brandstofverbruik van privéauto's voor zakelijk gebruik.
- *Air travel:* toe te wijzen aan emissies van zakelijke kilometers afgelegd met het vliegtuig.
- *Business travel by public transport:* toe te wijzen aan emissies van zakelijke reiskilometers afgelegd met het openbaar vervoer. Niet van toepassing.

Sinds de vrijgave van handboek versie 3.1 wordt scope 3 business travel berekend en wordt dit ook opgenomen in de CO₂-inventarisatie. Een volledige emissie-inventaris voor scope 3 valt momenteel nog buiten de CO₂-inventarisatie en is daarom niet opgenomen in deze rapportage.

5 Resultaten 2023-H1

In de eerste helft van 2023 heeft Voets Groep B.V. **271,1 ton CO₂** uitgestoten door activiteiten gerelateerd aan scope 1 en 2 en 3 business travel. Hiervan heeft Voets Tractoren en Werktuigen B.V. 176,9 ton CO₂ uitgestoten en Voets Wieringerwerf B.V. heeft **91,3 ton CO₂** uitgestoten.

Scope 1						
Categorie	Onderdeel	Omschrijving	Hoeveelheden	Eenheid	CO ₂ -emissiefactor	Ton CO ₂
Gasverbruik	verwarming	kantoor en/of bedrijfshal	12.809,87	m ³ gas	2,079 kg CO ₂ /m ³	26,6
Brandstofverbruik (benzine E10)	zakelijk personenvervoer	personenauto's / bedrijfsauto's	3.228,62	liter	2,821 kg CO ₂ /liter brandstof	9,1
Brandstofverbruik (diesel B7)	zakelijk personenvervoer	personenauto's / bedrijfsauto's	29.874,46	liter	3,256 kg CO ₂ /liter brandstof	97,3
Brandstofverbruik (HVO20)	zakelijk personenvervoer	personenauto's / bedrijfsauto's	-	liter	2,674 kg CO ₂ /liter brandstof	-
Brandstofverbruik (HVO100)	zakelijk personenvervoer	personenauto's / bedrijfsauto's	99,99	liter	0,347 kg CO ₂ /liter brandstof	0,0
Brandstofverbruik (benzine E5)	zakelijk personenvervoer	personenauto's / bedrijfsauto's	400,25	liter	2,947 kg CO ₂ /liter brandstof	1,2
Brandstofverbruik bulk (Diesel B7)	zakelijk vervoer	groot materieel	9.153,00	liter	3,256 kg CO ₂ /liter brandstof	29,8
Brandstofverbruik bulk (Benzine Fossiel)	zakelijk vervoer	groot materieel	-	liter	3,073 kg CO ₂ /liter brandstof	-
AdBlue	zakelijk personenvervoer		344,54	liters	0,260 kg CO ₂ /liter brandstof	0,1
Aspen/Husqvarna 2T	Activiteiten		40,00	liters	2,821 kg CO ₂ /liter brandstof	0,1
Aspen/Husqvarna 4T	Activiteiten		195,00	liters	2,821 kg CO ₂ /liter brandstof	0,6
Aspen Diesel	Activiteiten		5,00	liters	3,256 kg CO ₂ /liter brandstof	0,0
Koudemiddel (R134a)	Activiteiten	Aanvulling airco tractoren	36,00	kg	1.300,000 kg CO ₂ /kg koudemiddel	46,8
Arc20	Activiteiten	lasgas	23,35	m ³	0,315 kg CO ₂ /m ³ brandstof	0,0
Arc15	Activiteiten	lasgas	33,93	m ³	0,244 kg CO ₂ /m ³ brandstof	0,0
Acetyleen	Activiteiten	lasgas	17,00	kg	3,317 kg CO ₂ /kg brandstof	0,1
Apachi	Activiteiten	lasgas	-	kg	3,145 kg CO ₂ /kg brandstof	-
totaal scope 1						211,6
Scope 2						
Categorie	Onderdeel	Omschrijving	Hoeveelheden	Eenheid	CO ₂ -emissiefactor	Ton CO ₂
Elektra verbruik	verwarming, verlichting, apparatuur	kantoor en/of bedrijfshal	0,00	kWh (groen)	0,000 kg CO ₂ /kWh	-
Elektra verbruik	verwarming, verlichting, apparatuur	kantoor en/of bedrijfshal	89.765,81	kWh (grijs)	0,456 kg CO ₂ /kWh	40,9
Elektra verbruik	zakelijk personenvervoer	personenauto's / bedrijfsauto's	16.342,86	kWh (grijs)	0,456 kg CO ₂ /kWh	7,5
Elektra verbruik	zakelijk personenvervoer	personenauto's / bedrijfsauto's	0,00	kWh (groen)	0,000 kg CO ₂ /kWh	-
Brandstofverbruik	verwarming (STEG-centrale)	kantoor	0,00	GJ warmte	25,37 kg CO ₂ /GJ	-
totaal scope 2						48,4
Scope 3: Business travel						
Categorie	Onderdeel	Omschrijving	Hoeveelheden	Eenheid	CO ₂ -emissiefactor	Ton CO ₂
Kilometers	Zakelijk personenvervoer met privé auto (Diesel groot)	personenauto's	40.208,90	km	0,203 kg CO ₂ /reizigerskm	8,2
Kilometers	Zakelijk vliegen	- Afstand < 700 km	0,00	reizigerskm	0,234 kg CO ₂ /reizigerskm	-
Kilometers	Zakelijk vliegen	- Afstand 700 - 2.500 km	17.266,00	reizigerskm	0,172 kg CO ₂ /reizigerskm	3,0
Kilometers	Zakelijk vliegen	- Afstand > 2.500 km	0,00	reizigerskm	0,157 kg CO ₂ /reizigerskm	-
Kilometers	Zakelijk openbaar vervoer	Openbaar vervoer algemeen - voert	0,00	reizigerskm	0,020 kg CO ₂ /reizigerskm	-
totaal scope business travel						11,1
Totaal scope 1, 2 en 3 business travel					Ton CO₂ over 2023-H1	271,1

5.1 Directe CO₂-emissies

Uit de inventarisatie over de eerste helft van 2023 zijn de volgende directe emissies naar voren gekomen:

Scope 1

Scope 1						
Categorie	Onderdeel	Omschrijving	Hoeveelheden	Eenheid	CO ₂ -emissiefactor	Ton CO ₂
Gasverbruik	verwarming	kantoor en/of bedrijfshal	12.809,87	m ³ gas	2,079 kg CO ₂ /m ³	26,6
Brandstofverbruik (benzine E10)	zakelijk personenvervoer	personenauto's / bedrijfsauto's	3.228,62	liter	2,821 kg CO ₂ /liter brandstof	9,1
Brandstofverbruik (diesel B7)	zakelijk personenvervoer	personenauto's / bedrijfsauto's	29.874,46	liter	3,256 kg CO ₂ /liter brandstof	97,3
Brandstofverbruik (HVO20)	zakelijk personenvervoer	personenauto's / bedrijfsauto's	-	liter	2,674 kg CO ₂ /liter brandstof	-
Brandstofverbruik (HVO100)	zakelijk personenvervoer	personenauto's / bedrijfsauto's	99,99	liter	0,347 kg CO ₂ /liter brandstof	0,0
Brandstofverbruik (benzine E5)	zakelijk personenvervoer	personenauto's / bedrijfsauto's	400,25	liter	2,947 kg CO ₂ /liter brandstof	1,2
Brandstofverbruik bulk (Diesel B7)	zakelijk vervoer	groot materieel	9.153,00	liter	3,256 kg CO ₂ /liter brandstof	29,8
Brandstofverbruik bulk (Benzine Fossiel)	zakelijk vervoer	groot materieel	-	liter	3,073 kg CO ₂ /liter brandstof	-
AdBlue	zakelijk personenvervoer		344,54	liters	0,260 kg CO ₂ /liter brandstof	0,1
Aspen/Husqvarna 2T	Activiteiten		40,00	liters	2,821 kg CO ₂ /liter brandstof	0,1
Aspen/Husqvarna 4T	Activiteiten		195,00	liters	2,821 kg CO ₂ /liter brandstof	0,6
Aspen Diesel	Activiteiten		5,00	liters	3,256 kg CO ₂ /liter brandstof	0,0
Koudemiddel (R134a)	Activiteiten	Aanvulling airco tractoren	36,00	kg	1.300,000 kg CO ₂ /kg koudemiddel	46,8
Arc20	Activiteiten	lasgas	23,35	m ³	0,315 kg CO ₂ /m ³ brandstof	0,0
Arc15	Activiteiten	lasgas	33,93	m ³	0,244 kg CO ₂ /m ³ brandstof	0,0
Acetyleen	Activiteiten	lasgas	17,00	kg	3,317 kg CO ₂ /kg brandstof	0,1
Apachi	Activiteiten	lasgas	-	kg	3,145 kg CO ₂ /kg brandstof	-
totaal scope 1						211,6

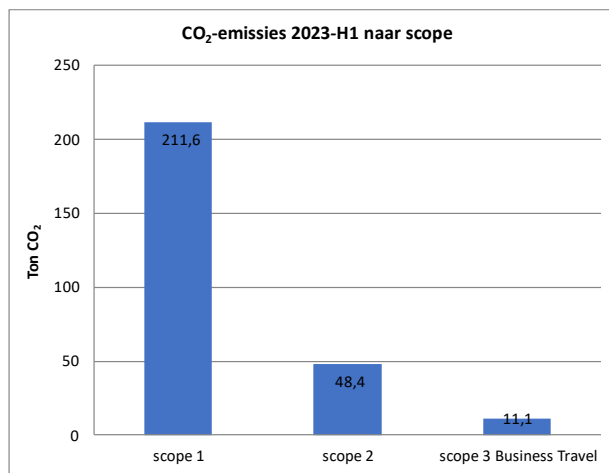
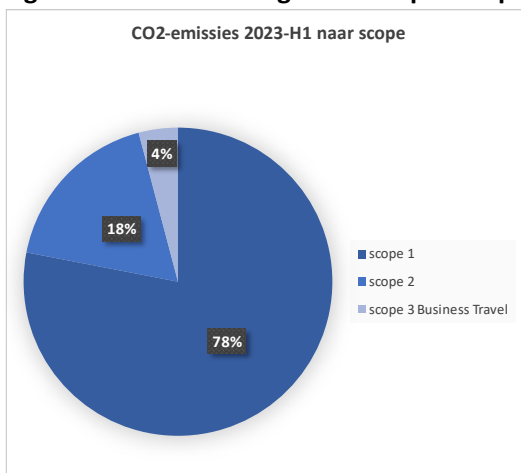
5.2 Indirecte CO₂-emissies

Scope 2 + 3

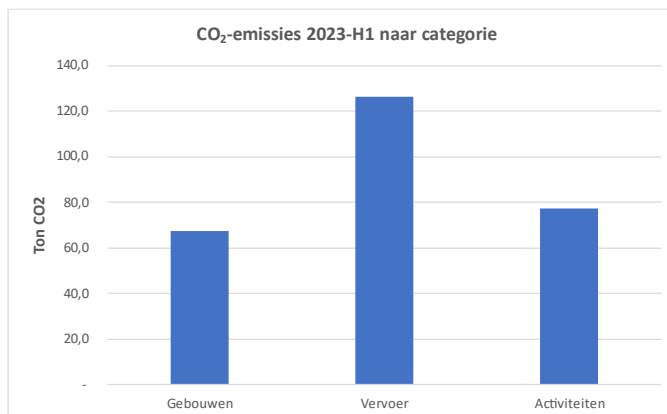
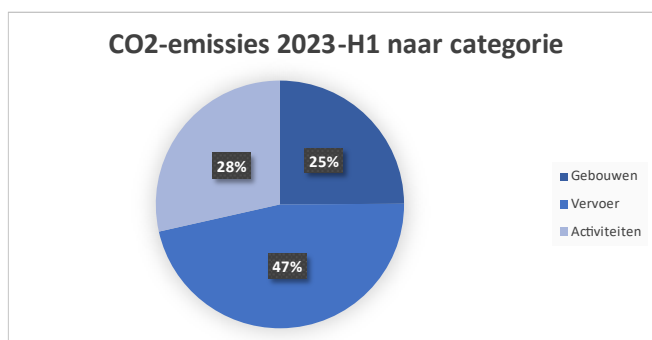
Scope 2						
Categorie	Onderdeel	Omschrijving	Hoeveelheden	Eenheid	CO ₂ -emissiefactor	Ton CO ₂
Elektra verbruik	verwarming, verlichting, apparatuur	kantoor en/of bedrijfshal	0,00	kWh (groen))	0,000 kg CO ₂ /kWh	-
Elektra verbruik	verwarming, verlichting, apparatuur	kantoor en/of bedrijfshal	89.765,81	kWh (grijs)	0,456 kg CO ₂ /kWh	40,9
Elektra verbruik	zakelijk personenvervoer	personenauto's / bedrijfsauto's	16.342,86	kWh (grijs)	0,456 kg CO ₂ /kWh	7,5
Elektra verbruik	zakelijk personenvervoer	personenauto's / bedrijfsauto's	0,00	kWh (groen)	0,000 kg CO ₂ /kWh	-
Brandstofverbruik	verwarming (STEG-centrale)	kantoor	0,00	GJ warmte	25,37 kg CO ₂ /GJ	-
totaal scope 2						48,4

Scope 3: Business travel						
Categorie	Onderdeel	Omschrijving	Hoeveelheden	Eenheid	CO ₂ -emissiefactor	Ton CO ₂
Kilometers	Zakelijk personenvervoer met privé auto (Diesel groot)	personenauto's	40.208,90	km	0,203 kg CO ₂ /reizigerskm	8,2
Kilometers	Zakelijk vliegen	- Afstand < 700 km	0,00	reizigerskm	0,234 kg CO ₂ /reizigerskm	-
Kilometers	Zakelijk vliegen	- Afstand 700 - 2.500 km	17.266,00	reizigerskm	0,172 kg CO ₂ /reizigerskm	3,0
Kilometers	Zakelijk vliegen	- Afstand > 2.500 km	0,00	reizigerskm	0,157 kg CO ₂ /reizigerskm	-
Kilometers	Zakelijk openbaar vervoer	Openbaar vervoer algemeen - voert	0,00	reizigerskm	0,020 kg CO ₂ /reizigerskm	-
totaal scope business travel						11,1

Figuur 2 en 3: Verdeling emissies per scope



Figuur 6 en 7: onderverdeling CO₂-emissies, 2022



In hoofdstuk 6 wordt een toelichting gegeven op de totstandkoming van deze cijfers.

5.3 Verbranding van biomassa, broeikasgasverwijderingen

Verbranding van biomassa (als onderdeel van scope 1, scope 2 en scope 3 business travel) vond in de 2022 niet plaats. Daarnaast zijn er ook geen broeikasgassen verwijderd of heeft er compensatie plaats gevonden bij Voets Groep B.V..

5.4 Uitzonderingen

Alle geïdentificeerde bronnen en putten van CO₂ zijn verantwoord in de rapportage; er zijn geen uitzonderingen.

Wel kan nog het volgende worden opgemerkt:

- Gebruik van airco refrigerants (koude middelen) behoort tot de directe broeikasgasemissies, maar zoals eerder vermeld is het in het kader van de CO₂-Prestatieladder (nog) niet vereist om koudemiddelen te registreren. Dit is echter wel meegenomen om volgende jaren een betere vergelijking te kunnen doen, aangezien koudemiddelen waarschijnlijk wel verplicht worden in de volgende norm.

6 Berekeningsmethoden

6.1 Methode

Voor het kwantificeren van de CO₂ uitstoot is gebruik gemaakt van een voor Voets Groep B.V. op maat gemaakt model. In het model kunnen alle verbruiken worden ingevuld. Vervolgens wordt de daarbij behorende CO₂ uitstoot automatisch berekend en vergeleken met het basisjaar. Hierbij zijn de emissiefactoren van de website www.co2emissiefactoren.nl gehanteerd.

Voor de berekening van de CO₂-footprint zijn de volgende stappen uitgevoerd:

- Vaststellen van de organisatiegrenzen;
- Inventariseren van de energiestromen en energieverbruikers;
- Verzamelen van kwantitatieve verbruikscijfers bij de vastgestelde energiestromen;
- Berekenen van de CO₂-emissies van de verbruikte energie aan de hand van CO₂-emissiefactoren van de website www.co2emissiefactoren.nl;
- Verzamelen van alle CO₂-emissies (scope 1 en scope 2 en scope 3 business travel) in de CO₂-footprint.

De berekening van de in dit document opgenomen CO₂-emissies staan in het Excel-bestand "Voets CO₂-emissie-inventaris 2023H1".

6.2 Verificatie

Er is nog geen verificatie van de CO₂-emissie-inventarisatie uitgevoerd door een hiertoe gecertificeerde verificatie instantie. Op verzoek van belanghebbenden kan deze rapportage worden geverifieerd en Voets Groep B.V. verklaart verder dat:

- De inventarisatie is opgezet conform de eisen en wensen vanuit de ISO 14064-1, het GHG-Protocol, het CO₂-prestatieladder-handboek versie 3.1;
- Genoemde CO₂-inventaris geen materiële onjuistheden bevat, afbreuk doende aan de materialiteitseis van 5%.

7 Conversie factoren

Voor de inventarisatie van de CO₂-uitstoot van Voets Groep B.V. zijn de CO₂-emissiefactoren gehanteerd zoals gepubliceerd op de website www.co2emissiefactoren.nl, conform het Handboek CO₂-Prestatieladder 3.1. Alle gebruikte CO₂-emissiefactoren staan vermeld in hoofdstuk 5.

8 Onzekerheden

De gepresenteerde resultaten moeten altijd geïnterpreteerd worden met een bepaalde onzekerheidsmarge.

Daarnaast moesten als gevolg van enkele praktische beperkingen bepaalde aannames worden gemaakt. Deze nauwelijks invloed hebben op de daadwerkelijke CO₂-emissiecijfers.

- Het brandstofverbruik van het wagenpark wordt geregistreerd met behulp van tankpassen. De voertuigen zijn allen gekoppeld met eigen brandstofpassen en verbruik is aangetoond. Er wordt nog geen volledige kilometerregistratie bijgehouden en de invloeden van omgevingscondities tijdens het verbruik zijn ook niet meegenomen. Daarom wordt gekozen om de CO₂-emissie op basis van de brandstofgegevens te bepalen.
- Koudemiddelen en Aspen/Husqvarna worden niet door Voets Groep B.V. zelf verbruikt, maar worden ingekocht als serviceverlening voor hun klanten. De koudemiddelen worden aangevuld bij reparatie van airco's van tractoren. Aspen/Husqvarna wordt aangevuld bij verkoop van werktuigen, hierdoor zijn deze werktuigen gebruiksklaar na verkoop.

9 Rapportage conform ISO 14064-1

Deze CO₂-emissieinventarisatie is opgesteld conform de eisen uit de internationaal geaccepteerde norm ISO 14064-1:2019, § 9. In onderstaande referentietabel is de samenhang tussen ISO 14064-1 (algemeen), specifiek § 9.3 (GHG report content) en deze emissie-inventaris.

ISO 14064-1 (algemeen)	Specifiek § 9.3	Beschrijving	Hoofdstuk Emissie-inventaris
	A	Description of the reporting organization	2
	B	Person or entity responsible for the report	2.2
	C	Reporting period covered	3
5.1	D	Documentation of organizational boundaries	2.3
	E	Documentation of reporting boundaries, including criteria determined by the organization to define significant emissions	4
5.2.2	F	Direct GHG emissions, quantified separately for CO ₂ , CH ₄ , N ₂ O, NF ₃ , SF ₆ and other appropriate GHG groups (HFCs, PFCs, etc.) in tonnes of CO ₂ e	5.1
Annex D	G	A description of how biogenic CO ₂ emissions and removals are treated in the GHG inventory and the relevant biogenic CO ₂ emissions and removals quantified separately in tonnes of CO ₂ e	5.3
5.2.2	H	If quantified, direct GHG removals, in tonnes of CO ₂ e	5.1
5.2.3	I	Explanation of the exclusion of any significant GHG sources or sinks from the quantification	5.4
5.2.4	J	Quantified indirect GHG emissions separated by category in tonnes of CO ₂ e	5.2
6.4.1	K	The historical base year selected and the base-year GHG inventory	3
6.4.1	L	Explanation of any change to the base year or other historical GHG data or categorization and any recalculation of the base year or other historical GHG inventory, and documentation of any limitations to comparability resulting from such recalculation	3.1
6.2	M	Reference to, or description of, quantification approaches, including reasons for their selection	6.1
6.2	N	Explanation of any change to quantification approaches previously used	6.1
6.2	O	Reference to, or documentation of, GHG emission or removal factors used	7
8.3	P	Description of the impact of uncertainties on the accuracy of the GHG emissions and removals data per category	8
8.3	Q	Uncertainty assessment description and results	8
	R	A statement that the GHG report has been prepared in accordance with the ISO 14064-1:2019	9
	S	A disclosure describing whether the GHG inventory, report or statement has been verified, including the type of verification and level of assurance achieved	6.2
	T	The GWP values used in the calculation, as well as their source. If the GWP values are not taken from the latest IPCC report, include the emissions factors or the database reference used in the calculation, as well as their source	Niet van toepassing